



1.2.1 Aspectos demográficos

El Cantón Chambo no posee ninguna parroquia, sin embargo en su interior encontramos un territorio con características que encierran a lo rural y urbano. En su conjunto, Chambo posee una población total de 11 885.

En el área rural la población es de 7426 habitantes, de los cuales 3515 son hombres y 3911 son mujeres. En el área urbana la población es de 4459 habitantes, de los cuales 2145 son hombres y 2314 son mujeres.

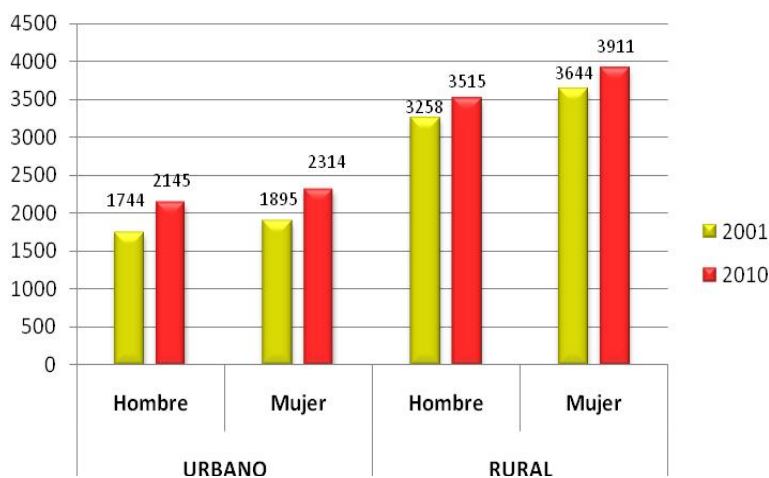
Tabla 24. Variación de la población en el área urbana y rural por sexo – Chambo

2001-2010			
Variación RURAL		Variación URBANA	
Absoluto	Relativo%	Absoluto	Relativo %
1991	13,47%	552	17,40%
2086	12,85%	334	9,03%
4077	13,14%	886	12,89%

Fuente: Censos INEC, 2001 y 2010

Gráfico 14. Población en el área urbana y rural por sexo – Chambo

Elaborado por: CLIRSEN, 2012



Realizando un análisis comparativo entre los datos del censo 2001 versus los datos del censo 2010 podemos evidenciar un crecimiento poblacional en el área rural de 13,47% en el caso de los hombres y de 7,33% en el caso de las mujeres; si promediamos ambas variaciones tenemos un crecimiento rural total de 12,85%. Algo parecido sucede en el área

urbana donde se muestra un importante incremento poblacional, así tenemos un aumento del 17,40% en el caso de los hombres y un 9,03% en el caso de las mujeres; si sumamos ambas variaciones tenemos un incremento promedio en el área urbana de 12,89%.

El crecimiento ha sido visible tanto en el área urbana como en el rural, sin embargo el crecimiento urbano ha sido mayor, aunque no se cuentan con datos exactos del origen de éste fenómeno podemos asumir que la causa es la migración interna (por parte de población rural) hacia los centros poblados urbanos más cercanos.



El éxodo campesino ha provocado el incremento poblacional del sector periférico del cantón, conformando los barrios urbano marginal, generado nuevos problemas que ésta vez, se reproducen en el área urbana; ejemplo, desmembraciones sin planificación con fines de vivienda los mismos que carecen de servicios básicos, lo que genera altos costos ambientales y humanos.

1.2.1.1 Estructura de la población

La composición de la población del cantón ha sido descrita mediante el uso de la pirámide poblacional que nos permite ver con claridad las características de la población por grupos de edad, en donde se identifica el número de hombres y mujeres de cada grupo quinquenal de edad, expresado en valores absolutos con respecto a la población total.

La población comprendida entre los rangos menores a 1 año hasta los 14 años contemplaba en el año 2001 el 36 % del total poblacional, en el 2010 representó el 31 % es decir, hubo variación de 5 puntos en el grueso poblacional relacionado a la niñez y adolescencia; éste grupo generacional presenta vital importancia ya que a él deben estar encaminadas con mayor fuerza aquellas políticas relacionadas a educación, salud y alimentación.

La población comprendida entre los 15 años hasta los 64 años representó en el 2001 el 55 % y en el 2010 el 60 % del total poblacional, es decir hubo una variación porcentual de 5 puntos, en un rango de edades que representa a aquella población en su gran mayoría perteneciente a la población económicamente activa, generadora e impulsora del aparato productivo cantonal.

Gráfico 15. Población cantonal por sexo y grupos de edad, Censo 2001 – Chambo

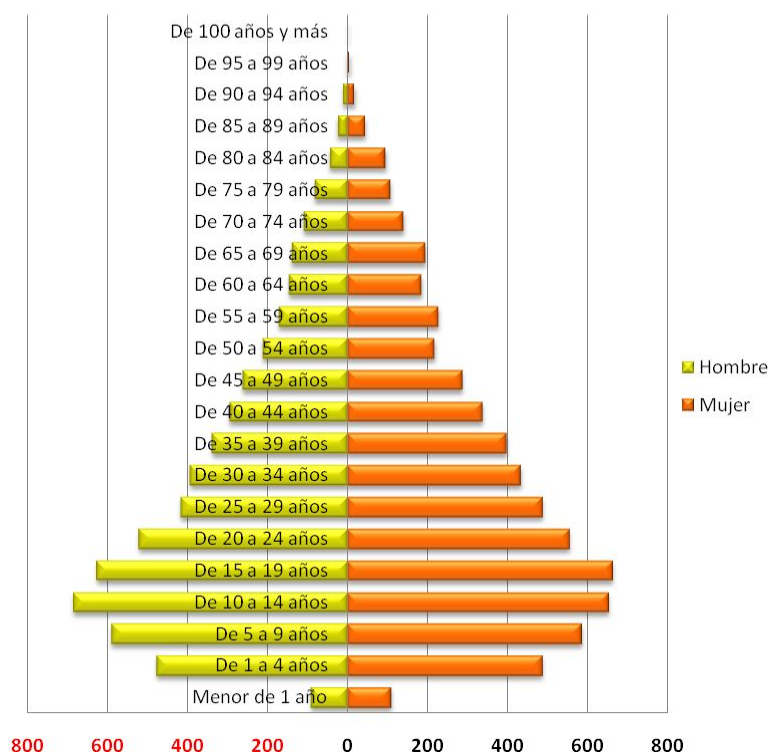


Fuente: Censos INEC, 2001 - Elaborado por: CLIRSEN, 2012



Gráfico 16. Población cantonal por sexo y grupos de edad, Censo 2010 – Chambo.

Pirámide de la población cantonal por grupos de edad según sexo (2010)



Finalmente la población comprendida entre los 65 y más de 100 años representó en el 2001 y 2010 el 9% del total poblacional, es decir no hubo ninguna variación porcentual; éste grupo generacional hace referencia a la tercera edad, a quienes las políticas públicas deben favorecer con mejores programas de salud y con la generación de espacios de esparcimiento y cuidado de los adultos mayores. En general la dinámica demográfica del cantón Chambo presenta una pirámide estructurada, con una población expansiva, una natalidad que ha disminuido poco en los últimos años, y un gran número de jóvenes y

adultos que favorecen la dinámica económica y productiva del territorio.

1.2.1.2 Concentración de la población

Los rangos establecidos en la determinación de la concentración en la cabecera cantonal y los sectores rurales son: de 1 hasta 339 habitantes baja concentración; desde 340 hasta 901 habitantes, considerados sectores de mediana concentración poblacional; en el rango de 902 hasta 4459 habitantes se categoriza como el sector de alta concentración poblacional.

Tabla 26. Concentración de la población por sectores

SECTOR	#. HABITANTES	CONCENTRACIÓN	%
San Francisco de Chambo	383	MEDIA	3.22%
Guayllabamba	512	MEDIA	4.31%
Asactus	339	BAJA	2.85%
Quintus	132	BAJA	1.11%
Shugal	55	BAJA	0.46%
Catequilla	96	BAJA	0.81%



Rumicruz	113	BAJA	0.95%
Chambo	4459	ALTA	37.52%
Llio	39	BAJA	0.33%
Titaycun	298	BAJA	2.51%
Pantaño	275	BAJA	2.31%
San Pedro de Tunshi	113	BAJA	0.95%
Jesús del Gran Poder	703	MEDIA	5.92%
Quiñón	287	BAJA	2.41%
Tunshi San Miguel	135	BAJA	1.14%
Ulpán	409	MEDIA	3.44%
Julquis	143	BAJA	1.20%
El Vergel	216	BAJA	1.82%
San Miguel de Guaractus	155	BAJA	1.30%
Ainche La Magdalena	409	MEDIA	3.44%
Batan	240	BAJA	2.02%
Llucud	901	MEDIA	7.58%
Airón	422	MEDIA	3.55%
El Rosario	327	BAJA	2.75%
San Jorge	330	BAJA	2.78%
Santo Cristo	184	BAJA	1.55%
San Sebastián	210	BAJA	1.77%
TOTAL	11885		100.00%

La alta concentración de población está localizada en la cabecera cantonal, es decir que esto representa a 4459 habitantes mujeres y hombres, de toda edad, sexo, etnia, religión, en porcentaje se diría que es el 37.52% de una alta concentración poblacional.

Los 7 sectores que se encuentran en la mediana o moderada concentración poblacional son: San Francisco, Guayallabamba, Jesús el Gram Poder, Ulpán, Ainche la Magdalena, LLucud y Airon; estos sectores están en el rango porcentual del 3.22 % hasta el 7.59%.

19 son los sectores que tiene una concentración poblacional baja que se encuentran en el rango porcentual de 0.33% hasta 2.85%.

1.2.1.3 Proyección de la población

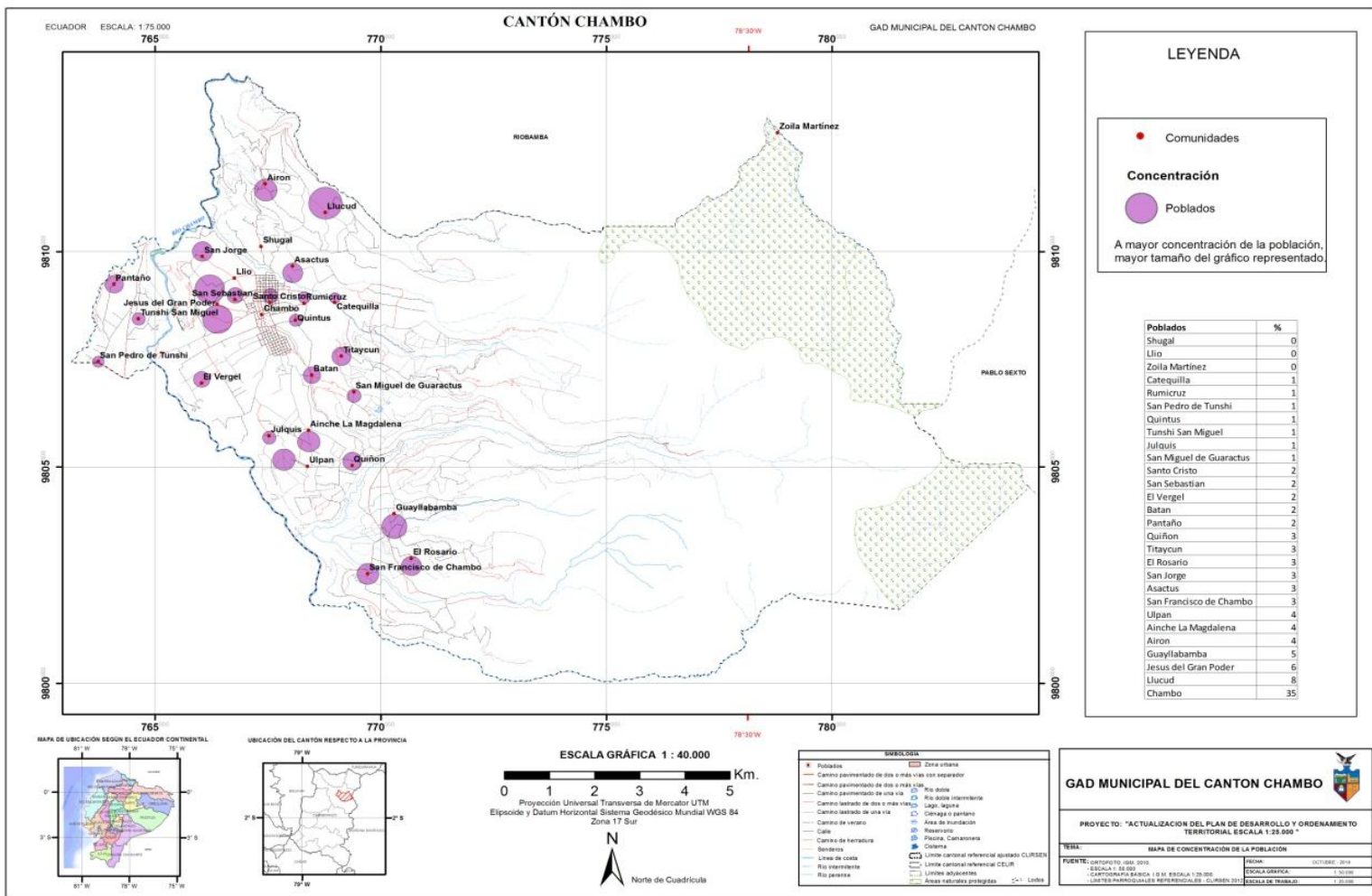
En base al censo de población y vivienda en el año 2010 realizada por el INEC determina que la tasa de crecimiento poblacional es el 1.13% anual por lo que la población a futuro hasta el 2020 posiblemente sea de 7061 habitantes mujeres y de 6317 hombres que sumado tendremos una posible población de 13378 habitantes.

Tabla 27 Proyección de la población periodo 2014-2020



Proyección de la población	2014	2015	2016	2017	2018	2019	2020
Mujeres	6732	6793	6852	6908	6961	7012	7061
Hombres	6080	6124	6167	6208	6247	6283	6317
Total habitantes	12812	12917	13019	13116	13208	13295	13378

MAPA 17. CONCENTRACIÓN POBLACIONAL



2.2.1.1 Densidad poblacional

Para efectos de análisis, de acuerdo al mapa de densidad poblacional se ha categorizado en



cinco rangos: muy alto, alto, medio, bajo y de zonas vacías.

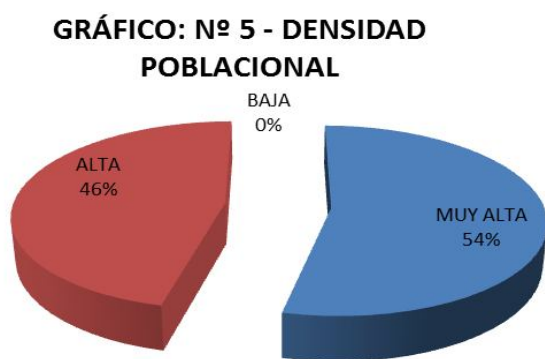
En Chambo La densidad poblacional en la zona oeste del cantón es donde se observa un mayor número de asentamientos poblacionales; el sector con una densidad poblacional “muy alta” se ubica alrededor del centro poblado y está integrado por los barrios: Quintus, Rumicruz, El Batán, San Blas, Pucate, El Rosario, Rosas Pamba, Guilbug, Jesús del Gran Poder, Boliche, etc.; los barrios y sectores mencionados registran una densidad poblacional mayor de 160 hab/Km²; los sectores con una densidad poblacional “alta” (de 81 a 160 hab/ Km²) se ubican al noroeste del cantón y está integrado por los sectores: San Isidro, Shugal, Chilcapamba, San Jorge, Quinta del Puente Chico, etc. y al suroeste están los poblados de Ulpán, Champatug, Pushi, Julquis, Pucate, Vergel, etc. con un 53.7% del total de la población.

En la parte este del cantón la densidad es baja (hasta 20 hab/Km²) y en algunos sectores (Jacadron Alto) hasta “nula”; esto se debe a que la superficie cantonal aún está cubierta por vegetación herbácea, páramos, matorrales, bosques, etc. En promedio la densidad poblacional del cantón Chambo es de 72,59 hab/km².

Como podemos ver, la mayor densidad se concentra en el sector rural. (Ver mapa y gráfico).

Tabla 28. Densidad, N° habitantes, %

Densidad.	N° Habitantes.	%
MUY ALTA	2915	54%
ALTA	2510	46%
BAJA	0	
TOTAL	5425	100%



Fuente: INEC censo de población y vivienda 2010. Elaborado GAD.M.CH. Planificación.